

УДК 614.8

А. Ю. Мелешко,

факультет естественнонаучного образования,
Омский государственный педагогический университет
Научный руководитель: канд. биол. наук, доц. Ю. В. Москалец

Склонность к риску как основной показатель индивидуальной безопасности человека

Аннотация. В статье рассматриваются вопросы влияния склонности к риску на индивидуальную безопасность человека. Определены уровни индивидуальной склонности к риску у студентов, обучающихся по направлению «Педагогическое образование» (с двумя профилями подготовки), направленность (профиль) «География и Безопасность жизнедеятельности» в Омском государственном педагогическом университете и их преподавателей.

Ключевые слова: риск, индивидуальная безопасность человека, уровень склонности к риску, Омский государственный педагогический университет.

Понятие «риск» прочно вошло в жизнь современного человека. «Риск — это возможность неудачи предпринимаемых действий, вероятность (частота) реализации опасности» [1, с. 53]. Показателями риска оценивают уровень личной безопасности, а также безопасности общества в целом.

Индивидуальная безопасность человека — это состояние защищенности жизни и здоровья конкретного человека. Она обуславливается уровнем решимости к принятию тех или иных решений при достижении определенной цели, а также влиянием на личную безопасность человека. В системе социальных категорий она занимает особое место, что дает возможность беспрепятственно пользоваться тремя социально-биологическими благами, принадлежащими человеку — жизнью, здоровьем и физической свободой [2]. Из показателей индивидуальной безопасности складываются показатели безопасности общества в целом, его устойчивость в современном мировом пространстве.

Склонность к риску — это характеристика, с одной стороны, наследуемая каждым человеком, а с другой стороны, формируемая под влиянием общественных норм, обучения и социума. В связи с этим **цель исследования** — выявление уровня индивидуальной склонности к риску у преподавателей профильных кафедр и студентов, обучающихся по направлению «Педагогическое образование» (с двумя профилями подготовки), направленность (профиль) «География и Безопасность жизнедеятельности» в Омском государственном педагогическом университете. Данная категория респондентов представляет интерес, так как студенты в будущем будут преподавать предмет «Основы безопасности жизнедеятельности» в школе

и соответственно сами должны обладать базовыми компетенциями и характеристиками в области безопасности. Для определения уровня склонности к риску мы провели анкетирование среди бакалавров 1-го и 2-го курсов профиля «География и Безопасность жизнедеятельности», а также преподавателей кафедры географии и методики обучения географии и кафедры основ безопасности жизнедеятельности и методики обучения биологии, где выявили отношение опрошенных к риску. В опросе принимали участие 35 студентов и 5 преподавателей.

По результатам опроса среди первокурсников было установлено, что 25 % юношей имеют низкий уровень склонности к риску, 50 % — средний уровень, 25 % — высокий. Низкая склонность к риску подразумевает сильную нерешительность и чрезвычайную осторожность, что мешает достижению каких-либо целей. Среди первокурсниц 82,4 % имеют среднюю склонность к риску, 21,0 % из которых имеют оценку, близкую к высокому уровню, а 17,6 % — высокий уровень склонности (рис. 1).

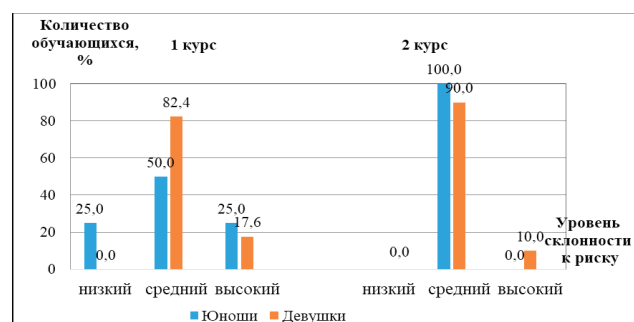


Рис. 1. Оценка уровня склонности к риску у студентов 1-го и 2-го курса профиля «География и Безопасность жизнедеятельности»

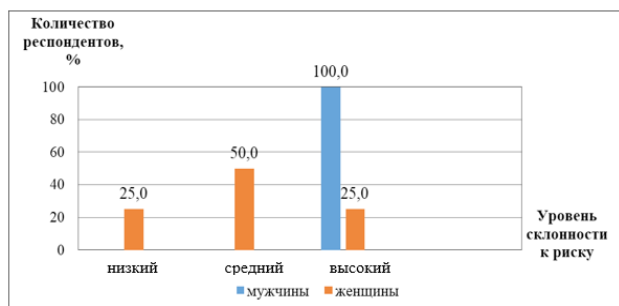


Рис. 2. Оценка уровня склонности к риску у преподавателей профильных кафедр Омского государственного педагогического университета

По результатам анкетирования среди студентов 2-го курса можно сделать вывод, что 100 % из опрошенных юношей имеют средний уровень склонности к риску. Среди девушек средняя склонность свойственна 90 % респондентов, 22 % из которых близки к показателю высокого уровня, и 10 % имеют высокую склонность к риску (рис. 1). Высокая склонность, наоборот, может стать причиной неудачи, несущей вред здоровью или жизни людей. Это объясняется тем, что у человека теряется критическое восприятие опасности, и он решается на необдуманные поступки, влекущие за собой негативные последствия.

Среди преподавателей-женщин 25 % имеют низкий уровень склонности к риску, 50 % — сред-

ний уровень, 25 % — высокий; 100 % мужчин-преподавателей обладают высокой склонностью к риску (рис. 2).

Склонность к риску — один из основных показателей индивидуальной безопасности, благодаря которому возможно дать оценку тому, насколько человек способен нанести вред себе и окружающим. В целом 77,5 % респондентов разных возрастов имеют среднюю склонность к риску, это формирует у человека решимость в совершении важных поступков, помогающих достичь успеха, но при этом он грамотно взвешивает все исходы и приходит к решению, не несущему вред жизни и здоровью, что является оптимальным показателем с точки зрения безопасности. Большая часть респондентов умеет грамотно оценивать ситуацию, прибегая только к обоснованному риску. Остальная же часть анкетированных либо нерешительна, что не позволяет человеку качественно реализоваться, либо, наоборот, переоценивает свои возможности и может быть угрозой для себя и окружающих.

Для того чтобы сгладить эти крайние проявления, в процессе обучения необходимо формировать устойчивые знания в области безопасности, проработать самооценку, воспитывать дисциплинированность и ответственности за индивидуальную и коллективную безопасность.

1. Айзман Р. И., Петров С. В., Ширинова В. М. Теоретические основы безопасности жизнедеятельности. — Новосибирск : АРГА, 2011. — 208 с.

2. Махов С. Ю. Стратегия личной безопасности : учеб.-метод. пособие. — Орел : МАБИВ, 2014. — 98 с.